

# TSO de posventa - Campaña de aviso sobre seguridad

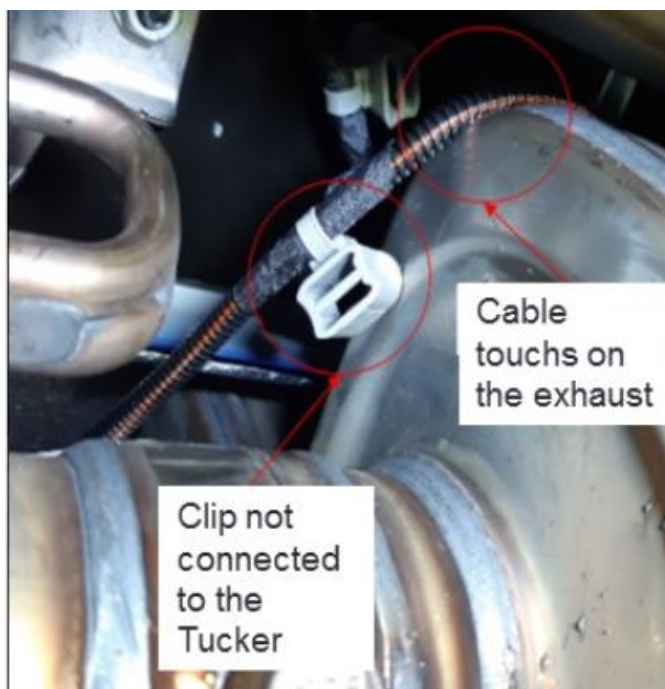


**MAS002820**

De: Posventa - TSO  
Para: Concesionario Maserati  
Módena, Italia | 12/10/2021

## Campaña de aviso sobre seguridad 444: M161 MHEV - Comprobación del mazo de cables de las válvulas de escape

Los Maserati Levante MHEV (M161) MY22, enumerados en la lista adjunta, están implicados en una Campaña de aviso sobre seguridad relacionada con el posible mal enrutamiento del mazo de cables de las válvulas de escape.



En muy pocos casos, se comprobó que se podía aplicar un trazado erróneo en la producción debido a que el clip no estaba correctamente fijado en el tucker. Como consecuencia, el mazo de cables podría dañarse debido al calor de la línea de escape, con posibles problemas eléctricos en el vehículo

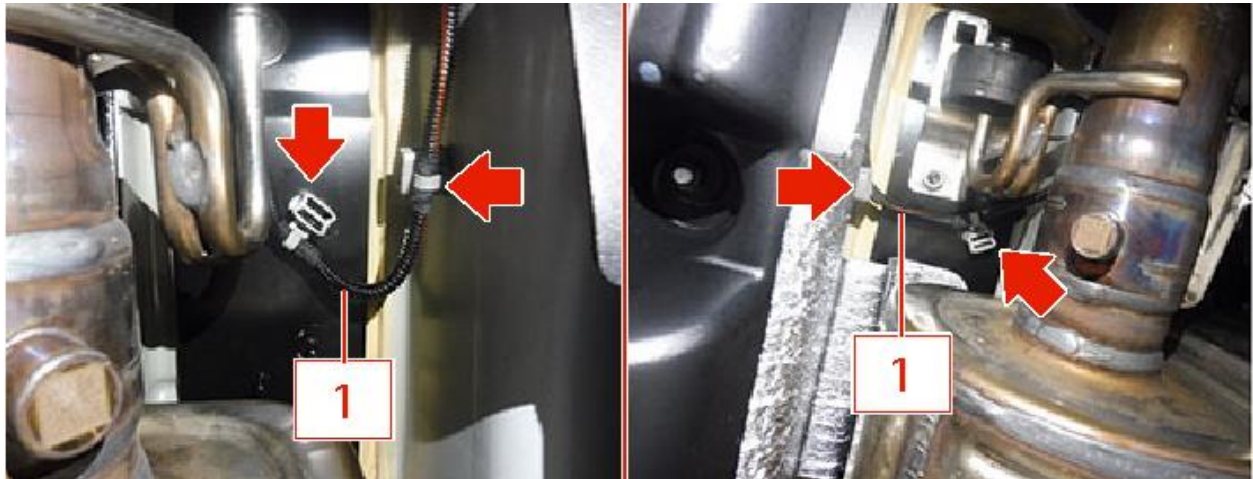
(por ejemplo, el fusible F39 fundido).

## Procedimiento de las operaciones

1. Si se han utilizado bloqueadores de rosca, consultar la tabla siguiente para la limpieza de los pernos.
  - **00.AB.065 - TABLA DE LIMPIEZA DE COMPONENTES ROSCADOS**
2. Antes de realizar esta operación, por favor, siga el procedimiento indicado para la protección interior:
  - **00.AA.005 - PROTECCIÓN INTERIOR DEL VEHÍCULO**
2. Colocar el vehículo en el elevador.



3. Desconectar la batería.
  - **08.20.001 - BATERÍA – Conexión/desconexión del suministro eléctrico**
4. Verificar la posición correcta del cableado (1)



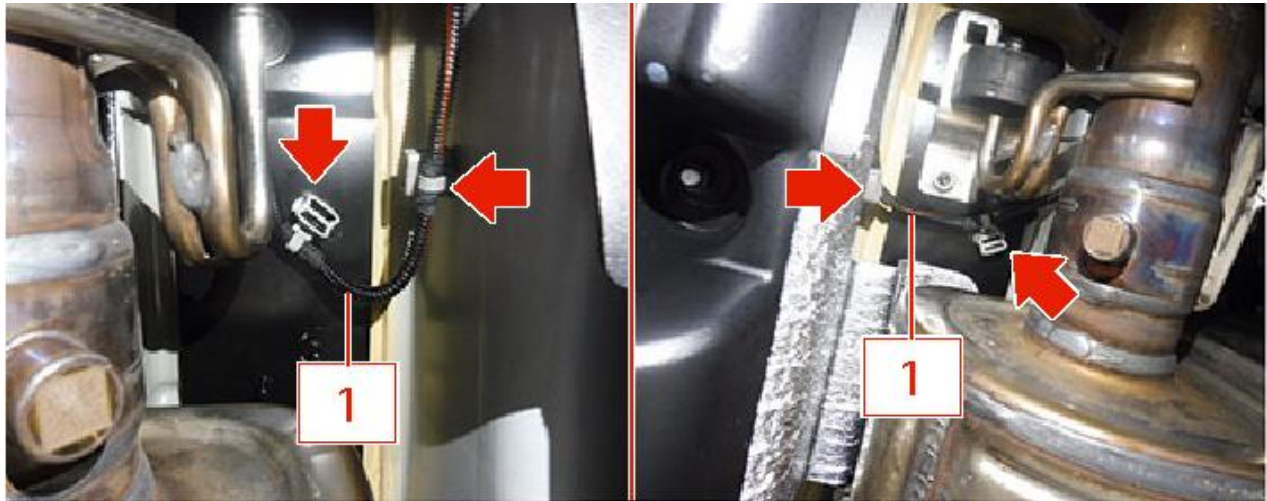
5. Si el posicionamiento del cableado es **correcto**. La operación se ha completado. Solo si la posición del cableado **NO ES CORRECTA**, seguir los pasos que se indican a continuación.

6. Comprobar la integridad del cableado (1) y restablecerla.



7. En caso de que el mazo de cables se encuentre fundido o dañado, deberá ser reparado en el taller. No es necesario sustituir todo el mazo de cable. Utilice las instrucciones del párrafo **Comprobación de la reparación del mazo de cables** para certificar el funcionamiento.

8. Colocar el cableado (1) encajando correctamente el clip en el Tucker



9. Montar todas las piezas que se han desmontado siguiendo el procedimiento de desmontaje en sentido inverso.

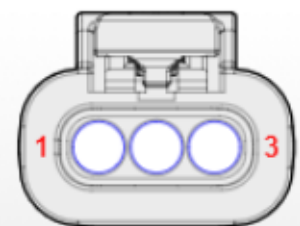
10. La operación se ha completado.

### Comprobación de la reparación del mazo de cables

11. Solo si el cable se ha reparado, hay que efectuar alguna comprobación eléctrica para certificar el funcionamiento:

- Compruebe que los 3 cables no están en cortocircuito entre sí o con la tierra.

1		GN	0.5	Secondary Load Supply 1
2		HM	0.5	Lin GME Vehicle
3		N	0.5	Exhaust Valve Gnd#1



- En el mismo conector, compruebe la continuidad de los 3 cables, siguiendo la siguiente comprobación:
  - **PIN 1** *Suministro de carga secundaria 1* --> RDU PIN C64
  - **PIN 2** *LIN GEM vehículo* --> ECM PIN A 25
  - **PIN 3** *Válvula de escape GND#1* --> Tierra G042B

